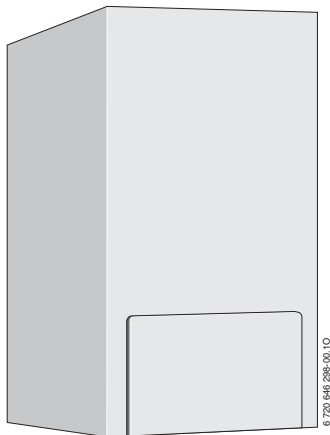


Bedienungsanleitung

Gas-Heizgerät



HG15/2 WK-19 E

HG15/2 WK-24 E

Vorwort

Sehr geehrter Kunde,

Wärme fürs Leben - dieses Motto hat bei uns Tradition. Wärme ist für Menschen ein Grundbedürfnis. Ohne Wärme fühlen wir uns nicht wohl, und erst die Wärme macht aus einem Haus ein behagliches Zuhause. Seit mehr als 100 Jahren entwickelt Junkers deshalb Lösungen für Wärme, Warmwasser und Raumklima, die so vielfältig sind wie Ihre Wünsche.

Sie haben sich für eine qualitativ hochwertige Junkers Lösung entschieden und damit eine gute Wahl getroffen. Unsere Produkte arbeiten mit modernsten Technologien und sind zuverlässig, energieeffizient und flüsterleise - so können Sie Wärme ganz unbeschwert genießen.

Wenn Sie mit Ihrem Junkers Produkt dennoch einmal Probleme haben, wenden Sie sich bitte an Ihren Junkers Installateur. Er hilft Ihnen gerne weiter. Der Installateur ist einmal nicht erreichbar? Dann ist unser Kundendienst rund um die Uhr für Sie da! Details dazu erfahren Sie auf der Rückseite.

Wir wünschen Ihnen viel Freude mit Ihrem neuen Junkers Produkt.

Ihr Junkers Team

Inhaltsverzeichnis

1	Symboleklärung und Sicherheitshinweise	4
1.1	Symboleklärung	4
1.2	Allgemeine Sicherheitshinweise	5
2	Angaben zum Gerät	9
2.1	Bestimmungsgemäßer Gebrauch	9
2.2	EG-Baumusterkonformitätserklärung	9
2.3	Produktdaten zum Energieverbrauch	9
2.4	Typenübersicht	10
3	Bedienungsübersicht	10
4	Inbetriebnahme	12
4.1	Gerät ein-/ausschalten	15
4.2	Heizung einschalten	16
4.3	Heizungsregler (Zubehör) einstellen	17
4.4	Warmwassertemperatur einstellen	17
4.5	Sommerbetrieb einstellen	19
4.6	Frostschutz einstellen	20
4.7	Tastensperre	21
4.8	Anzeigen im Display	22
5	Abgasüberwachungen	23

6	Energiesparhinweise	23
7	Störungen	25
8	Wartung	27
9	Umweltschutz/Entsorgung	27
10	Kurzbedienungsanleitung	28
	Index	29

1 Symbolerklärung und Sicherheitshinweise

1.1 Symbolerklärung

Warnhinweise



Warnhinweise im Text werden mit einem Warndreieck gekennzeichnet.

Zusätzlich kennzeichnen Signalwörter die Art und Schwere der Folgen, falls die Maßnahmen zur Abwendung der Gefahr nicht befolgt werden.

Folgende Signalwörter sind definiert und können im vorliegenden Dokument verwendet sein:

- **HINWEIS** bedeutet, dass Sachschäden auftreten können.

- **VORSICHT** bedeutet, dass leichte bis mittelschwere Personenschäden auftreten können.
- **WARNUNG** bedeutet, dass schwere bis lebensgefährliche Personenschäden auftreten können.
- **GEFAHR** bedeutet, dass schwere bis lebensgefährliche Personenschäden auftreten werden.

Wichtige Informationen



Wichtige Informationen ohne Gefahren für Menschen oder Sachen werden mit dem nebenstehenden Symbol gekennzeichnet.

Weitere Symbole

Symbol	Bedeutung
▶	Handlungsschritt
→	Querverweis auf eine andere Stelle im Dokument
•	Aufzählung/Listeneintrag
–	Aufzählung/Listeneintrag (2. Ebene)

Tab. 1

1.2 Allgemeine Sicherheitshinweise

Hinweise für die Zielgruppe

Diese Bedienungsanleitung richtet sich an den Betreiber der Heizungsanlage.

Die Anweisungen in allen Anleitungen müssen eingehalten werden. Bei Nichtbeachten können Sachschäden und Personenschäden bis hin zur Lebensgefahr entstehen.

- ▶ Bedienungsanleitungen (Wärmeerzeuger, Heizungsregler, usw.) vor der Bedienung lesen und aufbewahren.
- ▶ Sicherheits- und Warnhinweise beachten.

Bestimmungsgemäße Verwendung

Das Produkt darf nur zur Erwärmung von Heizwasser und zur Warmwasserbereitung in geschlossenen Warmwasser-Heizungssystemen verwendet werden.

Jede andere Verwendung ist nicht bestimmungsgemäß. Daraus resultierende Schäden sind von der Haftung ausgeschlossen.

Verhalten bei Gasgeruch

Bei austretendem Gas besteht Explosionsgefahr. Beachten Sie bei Gasgeruch die folgenden Verhaltensregeln.

- ▶ Flammen- oder Funkenbildung vermeiden:
 - Nicht rauchen, kein Feuerzeug und keine Streichhölzer benutzen.
 - Keine elektrischen Schalter betätigen, keinen Stecker ziehen.
 - Nicht telefonieren und nicht klingeln.
- ▶ Gaszufuhr an der Hauptabsperreinrichtung oder am Gaszähler sperren.
- ▶ Fenster und Türen öffnen.
- ▶ Alle Bewohner warnen und das Gebäude verlassen.
- ▶ Betreten des Gebäudes durch Dritte verhindern.
- ▶ Außerhalb des Gebäudes: Feuerwehr, Polizei und das Gasversorgungsunternehmen anrufen.

Lebensgefahr durch Vergiftung mit Abgasen

Bei austretendem Abgas besteht Lebensgefahr. Beachten Sie bei beschädigten oder undichten Abgasleitungen oder bei Abgasgeruch die folgenden Verhaltensregeln.

- ▶ Wärmeerzeuger ausschalten.
- ▶ Fenster und Türen öffnen.
- ▶ Gegebenenfalls alle Bewohner warnen und das Gebäude verlassen.
- ▶ Betreten des Gebäudes durch Dritte verhindern.
- ▶ Zugelassenen Fachbetrieb benachrichtigen.
- ▶ Mängel sofort beseitigen lassen.

Inspektion und Wartung

Fehlende oder mangelhafte Reinigung, Inspektion oder Wartung kann zu Sach- und/oder Personenschäden führen bis hin zur Lebensgefahr.

- ▶ Arbeiten nur von einem zugelassenen Fachbetrieb ausführen lassen.
- ▶ Mängel sofort beseitigen lassen.
- ▶ Heizungsanlage einmal jährlich von einem zugelassenen Fachbetrieb inspizieren lassen und erforderliche Wartungs- und Reinigungsarbeiten durchführen lassen.
- ▶ Wärmeerzeuger mindestens alle zwei Jahre reinigen lassen.
- ▶ Wir empfehlen, einen Vertrag über eine jährliche Inspektion und eine bedarfsorientierte Wartung mit einem zugelassenen Fachbetrieb abzuschließen.

Umbau und Reparaturen

Unsachgemäße Veränderungen am Wärmeerzeuger oder an anderen Teilen der Heizungsanlage können zu Personenschäden und/oder Sachschäden führen.

- ▶ Arbeiten nur von einem zugelassenen Fachbetrieb ausführen lassen.
- ▶ Niemals die Verkleidung des Wärmeerzeugers entfernen.
- ▶ Keine Änderungen am Wärmeerzeuger oder an anderen Teilen der Heizungsanlage vornehmen.
- ▶ Auslauf der Sicherheitsventile keinesfalls verschließen. Heizungsanlagen mit Warmwasserspeicher: während der Aufheizung kann Wasser am Sicherheitsventil des Warmwasserspeichers austreten.

Raumluftabhängiger Betrieb

Der Aufstellraum muss ausreichend belüftet sein, wenn der Wärmeerzeuger die Verbrennungsluft aus dem Raum bezieht.

- ▶ Belüftungs- und Entlüftungsöffnungen in Türen, Fenstern und Wänden nicht verkleinern oder verschließen.
- ▶ Einhaltung der Lüftungsanforderungen in Absprache mit einem Fachmann sicherstellen:
 - bei baulichen Veränderungen (z. B. Austausch von Fenstern und Türen)
 - beim nachträglichen Einbau von Geräten mit Abluftführung nach außen (z. B. Abluftventilatoren, Küchenlüfter oder Klimageräte).

Verbrennungsluft/Raumluft

Die Luft im Aufstellraum muss frei sein von entzündlichen oder chemisch aggressiven Stoffen.

- ▶ Keine leicht entflammaren oder explosiven Materialien (Papier, Benzin, Verdünnungen, Farben, usw.) in der Nähe des Wärmeerzeugers verwenden oder lagern.
- ▶ Keine korrosionsfördernden Stoffe (Lösungsmittel, Klebstoffe, chlorhaltige Reinigungsmittel, usw.) in der Nähe des Wärmeerzeugers verwenden oder lagern.

Sicherheit elektrischer Geräte für den Hausgebrauch und ähnliche Zwecke

Zur Vermeidung von Gefährdungen durch elektrische Geräte gelten entsprechend EN 60335-1 folgende Vorgaben:

„Dieses Gerät kann von Kindern ab 8 Jahren und darüber sowie von Personen mit verringerten physischen, sensorischen oder mentalen Fähigkeiten oder Mangel an Erfahrung und Wissen benutzt werden, wenn sie beaufsichtigt oder bezüglich des sicheren Gebrauchs des Gerätes unterwiesen wurden und die daraus resultierenden Gefahren verstehen. Kinder dürfen nicht mit dem Gerät spielen. Reinigung und Benutzer-Wartung dürfen nicht von Kindern ohne Beaufsichtigung durchgeführt werden.“

„Wenn die Netzanschlussleitung beschädigt wird, muss sie durch den Hersteller oder seinen Kundendienst oder eine ähnlich qualifizierte Person ersetzt werden, um Gefährdungen zu vermeiden.“

2 Angaben zum Gerät

2.1 Bestimmungsgemäßer Gebrauch

Dieser Heizkessel mit Naturzug ist für den Anschluss ausschließlich in bestehenden Gebäuden an eine von mehreren Wohnungen belegte Abgasanlage bestimmt, die die Verbrennungsrückstände aus dem Aufstellraum ins Freie ableitet. Er bezieht die Verbrennungsluft unmittelbar aus dem Aufstellraum und ist mit einer Strömungssicherung ausgestattet. Wegen geringerer Effizienz ist jeder andere Einsatz dieses Heizkessels zu vermeiden – er würde zu einem höheren Energieverbrauch und höheren Betriebskosten führen.

Das Gerät darf nur in geschlossenen Warmwasser-Heizungssystemen nach EN 12828 eingebaut werden.

Eine andere Verwendung ist nicht bestimmungsgemäß. Daraus resultierende Schäden sind von der Haftung ausgeschlossen.

Die gewerbliche und industrielle Verwendung der Geräte zur Erzeugung von Prozesswärme ist ausgeschlossen.

Hinweise für die zulässigen Betriebsbedingungen sind in den Kapiteln der Installations- und Wartungsanleitung für den Fachmann aufgeführt.

2.2 EG-Baumusterkonformitätserklärung

Dieses Gerät entspricht den geltenden Anforderungen der europäischen Richtlinien 2009/142/EG, 92/42/EWG, 2006/95/EG, 2004/108/EG und dem in der EG-Baumusterprüfbescheinigung beschriebenen Baumuster.

Der entsprechend § 6 der ersten Verordnung zur Durchführung des Bundes-Immissionsschutzgesetzes (1. BImSchV vom 26.1.2010) ermittelte Gehalt des Abgases an Stickstoffoxiden liegt unter 60 mg/kWh.

Die Geräte sind nach EN 297 geprüft.

2.3 Produktdaten zum Energieverbrauch

Die Produktdaten zum Energieverbrauch finden Sie in der Installations- und Wartungsanleitung für den Fachmann.

2.4 Typenübersicht

- **HG15/2 WK-19 E:** Zentralheizungsgerät mit integrierter Warmwasserbereitung im Durchlaufprinzip mit 20 kW Heizleistung
- **HG15/2 WK-24 E:** Zentralheizungsgerät mit integrierter Warmwasserbereitung im Durchlaufprinzip mit 24 kW Heizleistung

3 Bedienungsübersicht

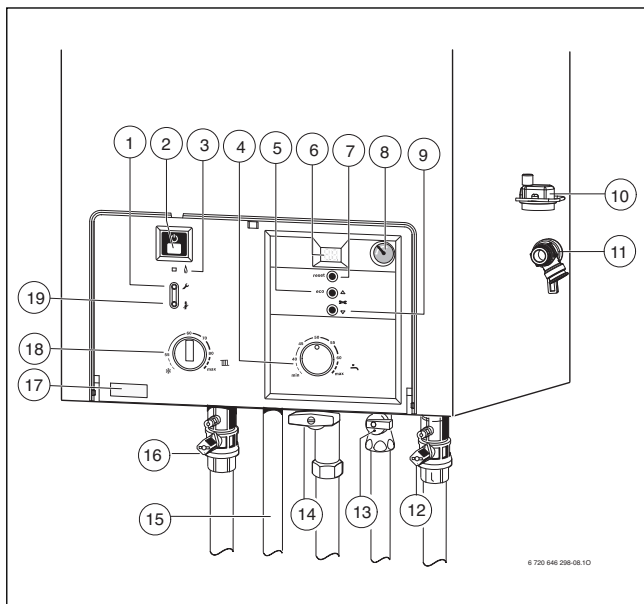


Bild 1

- [1] Servicetaste
- [2] Ein-/Aus-Taster
- [3] Kontroll-Leuchte für Brennerbetrieb
- [4] Warmwasser-Temperaturregler
- [5] eco-Taste; Servicefunktion „nach oben“
- [6] Display
- [7] reset-Taste
- [8] Manometer
- [9] Servicefunktion „nach unten“
- [10] Automatischer Entlüfter
- [11] Sicherheitsventil (Heizkreis)
- [12] Wartungshahn im Rücklauf
- [13] Absperrventil Kaltwasser
- [14] Gashahn (geschlossen)
- [15] Warmwasseranschluss
- [16] Wartungshahn im Vorlauf
- [17] Gerätetyp-Aufkleber
- [18] Vorlauftemperaturregler
- [19] Schornsteinfegertaste

4 Inbetriebnahme

Gashahn öffnen (→ Bild 2, [2])

- ▶ Griff drücken und nach links bis zum Anschlag drehen (Griff in Fließrichtung = offen).

Wartungshähne öffnen (→ Bild 2, [1])

- ▶ Vierkant mit Schlüssel so weit drehen, bis Kerbe in Flussrichtung zeigt (s. kleines Bild).
Kerbe quer zur Flussrichtung = geschlossen.

Absperrrventil Kaltwasser öffnen (→ Bild 2, [3])

- ▶ Griff in Flussrichtung drehen.
Griff quer zur Flussrichtung = geschlossen.

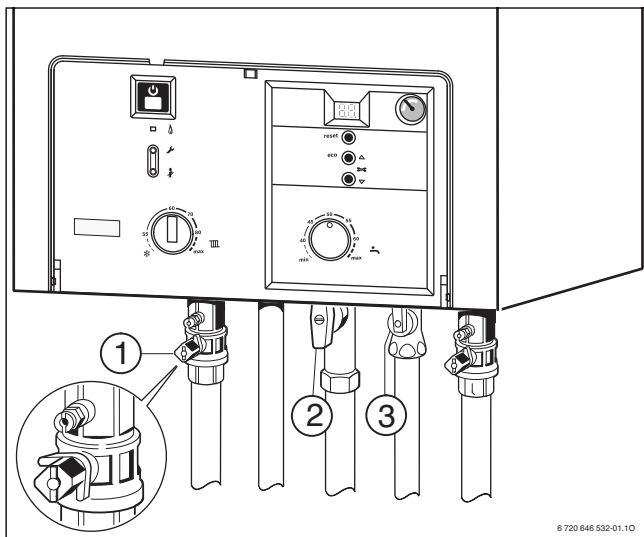


Bild 2

Betriebsdruck der Heizung kontrollieren

Vor dem Nachfüllen den Schlauch mit Wasser füllen. Damit wird vermieden, dass Luft ins Heizungswasser eindringt.

- ▶ Der Zeiger am Manometer (→ Bild 3, [1]) soll zwischen 1 bar und 2 bar stehen.
- ▶ Wenn der Zeiger unterhalb von 1 bar steht (bei kalter Anlage): Wasser nachfüllen, bis der Zeiger wieder zwischen 1 bar und 2 bar steht.



HINWEIS: Das Gerät kann beschädigt werden.

- ▶ Heizwasser nur bei kaltem Gerät nachfüllen.

Wenn ein höherer Betriebsdruck erforderlich ist, erhalten Sie den Wert von Ihrem Fachmann.

- **Max. Druck** von 3 bar, bei höchster Temperatur des Heizungswassers, darf nicht überschritten werden (Sicherheitsventil öffnet (→ Bild 3, [2])).

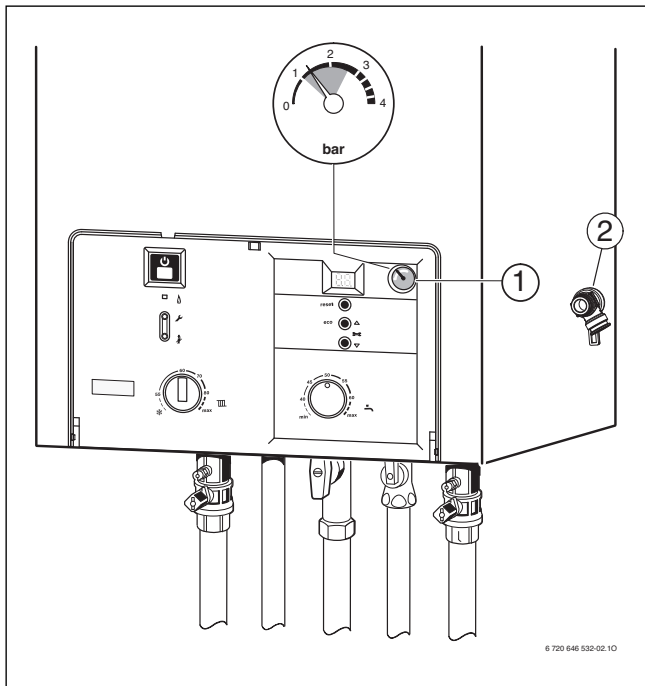


Bild 3

4.1 Gerät ein-/ausschalten

Einschalten

- ▶ Gerät am Ein-/Aus-Taster einschalten.
Das Display zeigt nach kurzer Zeit die Vorlauftemperatur.

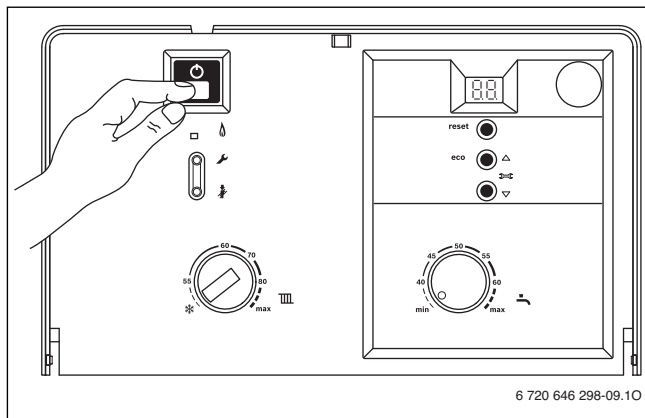


Bild 4

Ausschalten


- ▶ Gerät am Ein-/Aus-Taster ausschalten.
Das Display erlischt.
- ▶ Wenn das Gerät länger außer Betrieb genommen wird: Frostschutz beachten
(→ Kapitel 4.6).

4.2 Heizung einschalten

Die maximale Vorlauftemperatur kann am Vorlauftemperaturregler auf die Heizungsanlage abgestimmt werden. Die momentane Vorlauftemperatur wird im Display angezeigt.



Bei Fußbodenheizungen die maximal zulässige Vorlauftemperatur beachten.

- ▶ Vorlauftemperaturregler  drehen, um die maximale Vorlauftemperatur einzustellen.
 - Minimal, Drehknopf in Stellung horizontal nach links: ca. 55 °C
 - Maximal, Drehknopf auf Rechtsanschlag: Vorlauftemperaturen bis ca. 88 °C

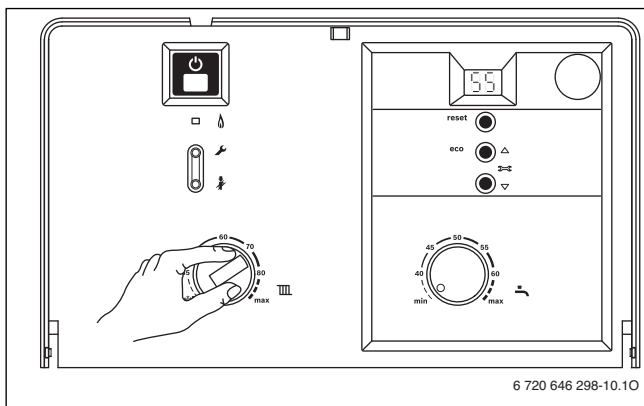


Bild 5

Wenn der Brenner in Betrieb ist, leuchtet die Kontrolllampe.

4.3 Heizungsregler (Zubehör) einstellen

- ▶ Stellen Sie den Heizungsregler entsprechend den Vorgaben der Bedienungsanleitung des Heizungsreglers ein.

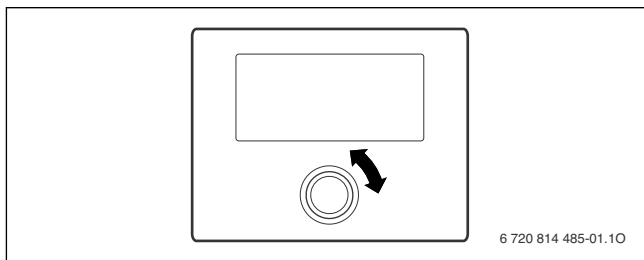



Bild 6 Heizungsregler

4.4 Warmwassertemperatur einstellen

Die Warmwassertemperatur kann am Warmwasser-Temperaturregler  zwischen ca. 40 °C und 60 °C eingestellt werden.

Die eingestellte Temperatur wird im Display 30 Sekunden lang blinkend angezeigt.

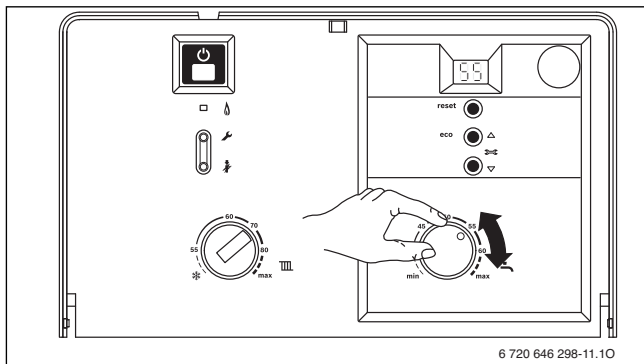



Bild 7

Warmwasser-Temperaturregler 	Warmwassertemperatur
min	ca. 40 °C
40 bis 60	Skalenwert entspricht der gewünschten Auslaufftemperatur
max	ca. 60 °C

Tab. 2

eco-Taste

Durch Drücken der eco-Taste kann zwischen **Komfortbetrieb** und **Sparbetrieb** gewählt werden.

- **Komfortbetrieb**

Das Gerät wird ständig auf der eingestellten Temperatur gehalten. Dadurch kurze Wartezeit bei einer Warmwasserentnahme. Auch wenn kein Warmwasser entnommen wird, schaltet deshalb das Gerät ein.

- **Sparbetrieb**

- Eine Aufheizung auf die eingestellte Temperatur erfolgt erst, sobald warmes Wasser entnommen wird.
- **mit Bedarfsanmeldung.**
Durch kurzes Öffnen und Schließen des Warmwasserhahns heizt sich das Wasser auf die eingestellte Temperatur auf.



Die Bedarfsanmeldung ermöglicht maximale Gas- und Wassereinsparung.

4.5 Sommerbetrieb einstellen

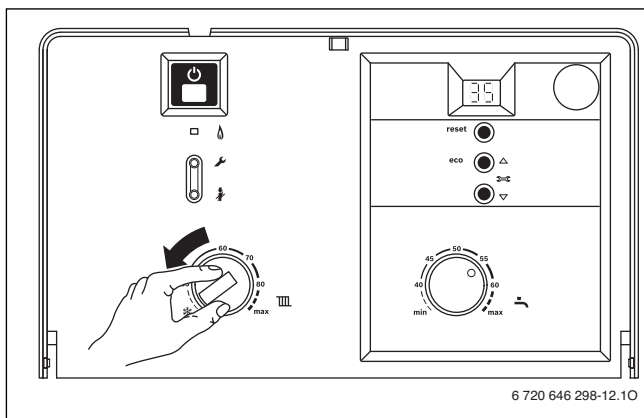
Die Heizungspumpe und damit die Heizung ist abgeschaltet. Die Warmwasserversorgung sowie die Spannungsversorgung für Heizungsregelung und Schaltuhr bleiben erhalten.



HINWEIS: Gefahr des Einfrierens der Heizungsanlage. Im Sommerbetrieb besteht nur Gerätefrostschutz.

- ▶ Bei Frostgefahr Frostschutz beachten (→ Kapitel 4.6).

- ▶ Stellung des Vorlauftemperaturreglers  notieren.
- ▶ Vorlauftemperaturregler  ganz nach links  drehen.



6 720 646 298-12.10


Bild 8



Weitere Hinweise finden Sie in der Bedienungsanleitung des Heizungsreglers.

4.6 Frostschutz einstellen

Frostschutz für die Heizungsanlage:

- ▶ Gerät eingeschaltet lassen, Vorlauftemperaturregler  **mindestens** auf Stellung **horizontal links**.

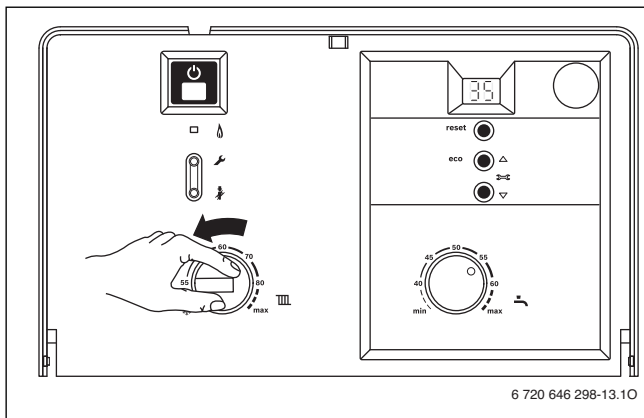


Bild 9

-oder- wenn Sie das Gerät ausgeschaltet lassen wollen:

- ▶ Vom Fachmann Frostschutzmittel (→ Installationsanleitung) ins Heizwasser mischen und Warmwasserkreis entleeren lassen.





Weitere Hinweise finden Sie in der Bedienungsanleitung des Heizungsreglers.

4.7 Tastensperre

Die Tastensperre wirkt auf den Vorlauftemperaturregler, den Warmwasser-Temperaturregler und alle Tasten außer Ein/Aus-Schalter, Schornsteinfegertaste und reset-Taste.

Tastensperre einschalten:

- ▶ Beide Tasten (siehe Bild) ca. 5 Sekunden lang drücken bis im Display abwechselnd   und die Vorlauftemperatur angezeigt wird.

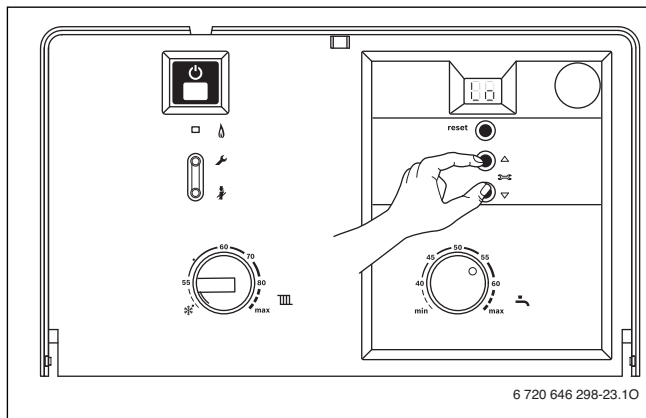

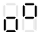





Bild 10

Tastensperre ausschalten:

- ▶ Beide Tasten (siehe Bild) drücken bis im Display nur noch die Vorlauftemperatur angezeigt wird.

4.8 Anzeigen im Display

Display	Beschreibung
	Heizungspumpe ist blockiert (→ Kapitel 7).
	Entlüftungsfunktion aktiv (ca. 4 Minuten).
	Trocknungsfunktion (dry function). Wird angezeigt, wenn am witterungsgeführten Heizungsregler die Estrichtrocknung aktiviert ist, siehe Bedienungsanleitung des Heizungsreglers.
z. B. 	Störungs-Code (→ Kapitel 7)
	Tastensperre aktiv. Zum Entriegeln die Tastensperre so lange drücken bis im Display die Vorlauftemperatur angezeigt wird (→ Abschnitt 4.7, Seite 21).

Tab. 3

5 Abgasüberwachungen

Das Gerät hat zwei Abgasüberwachungen.

Bei Abgasaustritt aus der Strömungssicherung schaltet die Abgasüberwachung das Gerät ab. Im Display erscheint **A4**.

Bei Abgasaustritt aus der Brennkammer schaltet die Abgasüberwachung das Gerät ab. Im Display erscheint **A2**.

Nach 12 Minuten geht das Gerät wieder automatisch in Betrieb.



GEFAHR: Durch Abgasaustritt.

- ▶ Abgasüberwachung niemals ausstecken oder den Halter verbiegen.

Tritt diese Abschaltung häufiger auf:

- ▶ Zugelassenen Fachbetrieb oder Kundendienst anrufen und Störung sowie Gerätedaten (→ Seite 26) mitteilen.

6 Energiesparhinweise

Sparsam heizen

Das Gerät ist so konstruiert, dass der Gasverbrauch und die Umweltbelastung möglichst niedrig und die Behaglichkeit groß ist. Entsprechend dem jeweiligen Wärmebedarf der Wohnung wird die Gaszufuhr zum Brenner geregelt. Wenn der Wärmebedarf geringer wird, arbeitet das Gerät mit kleiner Flamme weiter. Der Fachmann nennt diesen Vorgang Stetigregelung. Durch die Stetigregelung werden die Temperaturschwankungen gering und die Wärmeverteilung in den Räumen gleichmäßig. So kann es vorkommen, dass das Gerät längere Zeit in Betrieb ist, aber dennoch weniger Gas verbraucht als ein Gerät das ständig ein- und ausschaltet.

Inspektion und Wartung

Damit der Gasverbrauch und die Umweltbelastung über lange Zeit möglichst niedrig bleiben, empfehlen wir Ihnen den Abschluss eines Wartungs- und Inspektionsvertrages mit jährlicher Inspektion und bedarfsabhängiger Wartung mit einem zugelassenen Fachbetrieb.

Heizungsregelung

In Deutschland ist nach § 12 der Energieeinsparverordnung (EnEV) eine Heizungsregelung mit Raumtemperaturregler oder witterungsgeführtem Regler und Thermostatventilen vorgeschrieben.

Weiterführende Hinweise können Sie der jeweiligen Installations- und Bedienungsanleitung des Reglers entnehmen.

Thermostatventile

Damit die jeweils gewünschte Raumtemperatur erreicht wird, die Thermostatventile ganz öffnen. Erst, wenn nach längerer Zeit die Temperatur nicht erreicht wird, am Regler die gewünschte Raumtemperatur ändern.

Fußbodenheizung

Stellen Sie die Vorlauftemperatur nicht höher ein, als die vom Hersteller empfohlene maximale Vorlauftemperatur.

Lüften

Zum Lüften Fenster nicht gekippt lassen. Sonst wird dem Raum ständig Wärme entzogen, ohne die Raumluft nennenswert zu verbessern. Besser die Fenster für kurze Zeit ganz öffnen.

Während des Lüftens Thermostatventile zudrehen.

Warmwasser

Warmwassertemperatur immer so niedrig wie möglich wählen.

Eine niedrige Einstellung am Temperaturregler bedeutet große Energieeinsparung. Außerdem führen hohe Warmwassertemperaturen zu verstärkter Verkalkung und beeinträchtigen damit die Funktion des Gerätes (z. B. längere Aufheizzeiten oder geringere Auslaufmenge).

Zirkulationspumpe



Eine evtl. vorhandene Zirkulationspumpe für Warmwasser über eine Zeitschaltuhr auf die individuellen Bedürfnisse einstellen (z. B. morgens, mittags, abends).

7 Störungen

Die Heatronic überwacht alle Sicherheits-, Regel- und Steuerbauteile.

Wenn während des Betriebs eine Störung auftritt, wird diese im Display angezeigt und die reset-Taste kann blinken.

Wenn die reset-Taste blinkt:

- ▶ reset-Taste drücken und halten, bis das Display   zeigt.
Das Gerät geht wieder in Betrieb und die Vorlauftemperatur wird angezeigt.

Wenn die reset-Taste nicht blinkt:

- ▶ Gerät aus- und wieder einschalten.
Das Gerät geht wieder in Betrieb und die Vorlauftemperatur wird angezeigt.

Wenn sich eine Störung nicht beseitigen lässt:

- ▶ Zugelassenen Fachbetrieb oder Kundendienst anrufen und Störung sowie Gerätedaten (→ Seite 26) mitteilen.

Gerätedaten

Wenn Sie den Kundendienst anfordern, ist es von Vorteil, genauere Angaben über Ihr Gerät zu machen.

Diese Angaben erhalten Sie vom Typschild oder vom Gerätetyp-Aufkleber in der Blende.

Type (z. B. HG15/2 WK-24 E):

.....

Seriennummer:

.....

Datum der Inbetriebnahme:

.....

Ersteller der Anlage:

.....

8 Wartung

Inspektion und Wartung

Der Betreiber ist für die Sicherheit und Umweltverträglichkeit der Heizungsanlage verantwortlich (Bundes-Immissionsschutzgesetz).

Schließen Sie deshalb mit einem zugelassenen Fachbetrieb einen Wartungs- und Inspektionsvertrag ab, mit jährlicher Inspektion und bedarfsabhängiger Wartung. Das sichert Ihnen einen hohen Wirkungsgrad bei umweltfreundlicher Verbrennung.

Verkleidung reinigen

Mit feuchtem Tuch Verkleidung abreiben. Keine scharfen oder ätzenden Reinigungsmittel verwenden.

9 Umweltschutz/Entsorgung

Umweltschutz ist ein Unternehmensgrundsatz der Bosch Gruppe.

Qualität der Produkte, Wirtschaftlichkeit und Umweltschutz sind für uns gleichrangige Ziele. Gesetze und Vorschriften zum Umweltschutz werden strikt eingehalten. Zum Schutz der Umwelt setzen wir unter Berücksichtigung wirtschaftlicher Gesichtspunkte bestmögliche Technik und Materialien ein.

Verpackung

Bei der Verpackung sind wir an den länderspezifischen Verwertungssystemen beteiligt, die ein optimales Recycling gewährleisten.

Alle verwendeten Verpackungsmaterialien sind umweltverträglich und wiederverwertbar.

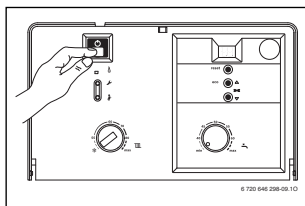
Altgerät

Altgeräte enthalten Wertstoffe, die einer Wiederverwertung zuzuführen sind.

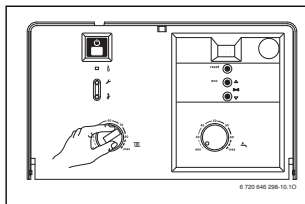
Die Baugruppen sind leicht zu trennen und die Kunststoffe sind gekennzeichnet. Somit können die verschiedenen Baugruppen sortiert und dem Recycling oder der Entsorgung zugeführt werden.

10 Kurzbedienungsanleitung

Gerät ein-/ausschalten



Heizung einschalten



Heizungsregler (Zubehör) einstellen

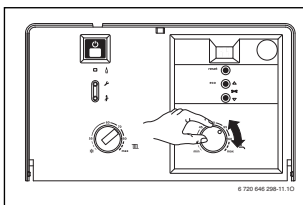
Siehe Bedienungsanleitung des Heizungsreglers.

Warmwassertemperatur einstellen

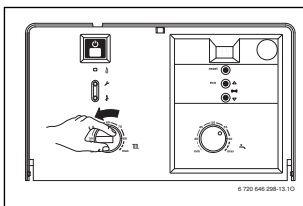


WARNUNG: vor Verbrühung!

► Warmwassertemperaturregler auf maximal 60 °C drehen.



Frostschutz einstellen



Index**A**

Abgasüberwachungen	23
Altgerät	27
Angaben zum Gerät	9
Bestimmungsgemäßer Gebrauch	9
EG-Baumusterkonformitätserklärung	9
Typenübersicht	10
Ausschalten	
Gerät	15, 28
Heizung.....	16, 28

B

Bestimmungsgemäße Verwendung	6
Bestimmungsgemäßer Gebrauch	9

E

eco-Taste	18
EG-Baumusterkonformitätserklärung	9
Einschalten	
Gerät	15, 28
Heizung.....	16, 28
Einstellen Warmwassertemperatur	28
Einstellung	
Warmwassertemperatur	17
Energiesparhinweise	23
Energieverbrauch.....	9
Entsorgung.....	27

F

Frostschutz.....20, 28

G

Gasart..... 10

Gasgeruch 6

Gerät ausschalten15, 28

Gerät einschalten.....15, 28

H

Heizung ein-/ausschalten16, 28

Heizungsregler17, 28

I

Inbetriebnahme 12

P

Produktdaten zum Energieverbrauch 9

R

Recycling..... 27

S

Sicherheitshinweise..... 4-5

Sommerbetrieb 19

Störungen..... 25

Störungsanzeige..... 25

Symbolerklärung 4

T

Typenübersicht 10

U

Umweltschutz.....27

V

Verpackung.....27

W

Warmwassertemperatur einstellen 17, 28

Wie Sie uns erreichen ...

ÖSTERREICH

Robert Bosch AG
Geschäftsbereich Thermotechnik
Geiereckstraße 6
A-1110 Wien
www.junkers.at

Kundendienstannahme
(24-Stunden-Service)
Telefon (08 10) 81 00 90
(Ortstarif)